



1. Cm Fm(7)* Cm G7
 2. Cm B7/+11 B^b7 A7 A^b(7) G7/-10 Cm E^b7 A^bΔ** G7

58.8 In de derde maat van schema 2 in vb10 is de VI^e trap (A^bΔ) vervangen door de TV-wisseldominant (A^b7). Ook wisseldominant D7/-9 is hier op zijn plaats.



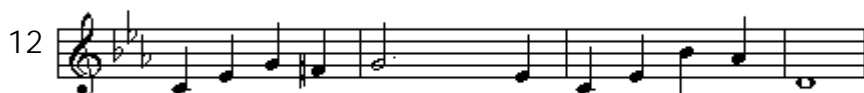
1. Cm Fm7 Fm6 Cm G7
 2. Cm E^b7 A^b7 (D7/-9) G7

ä In vb11 wordt E^b7 vertraagd door de II^e trap (B^bm7) van A^s.



1. Cm Fm7 Cm G7
 2. Cm B^o B^bm7 E^b7(sus) A^bΔ G7

ä In vb12 staat zowel de VI^e trap (A^bΔ) als de TV-wisseldominant (A^b7). Evenals in schema 3 van vb8 zijn in schema 2 van dit voorbeeld weer twee doorgaande akkoorden ingevoegd: B^o en E^b7/B^{bb}. In de meeste voorbeelden kan aan het eind G7 worden vertraagd door D^o of een sus-akkoord, bijvoorbeeld door G7sus/-9. Dit laatste akkoord is identiek met D^o met g in de bas.



1. Cm D^o G7 Cm Fm(7)(6) G7
 2. Cm B^o E^b7/B^b E^b7/B^{bb} A^bΔ A^b7 G7

58.9 In vb13 staan de twee verschillende schema's van resp. de eerste en tweede vier maten van de bridge van Gershwin's THE MAN I LOVE.



Cmi D7 G7 Cmi G7



Cmi B^o E^b7 A7 A^b7 G7 Cmi C7 G^b7 Fm7 B^b7

De akkoorden in dit laatste voorbeeld spreken voor zichzelf.

*In de vierde maat kan ook een uitwijking naar de parallel majeur toonsoort E^b staan (Fm7^Y B^b7). Zie 58.14, Uitwijkingen naar III in mineur.

**Deze opeenvolging zijn we ook tegengekomen in de turnaround in les 46.4.